

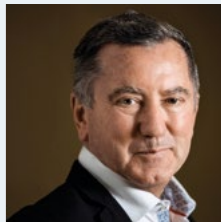
Projet d'Établissement

2023 | 2028

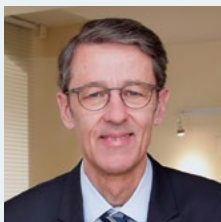


Engagés ensemble
pour votre santé

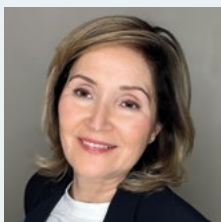
ÉDITO



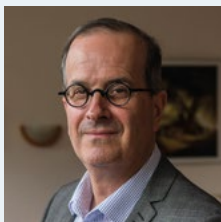
Jean-Michel Lattes
Président du Conseil de surveillance
du CHU de Toulouse



Jean-François Lefebvre
Directeur général du CHU de Toulouse



Pr Fati Nourhashemi
Présidente de la Commission
médicale d'établissement



Pr Philippe Pomar
Doyen de la Faculté de santé

Le CHU de Toulouse tient une place essentielle comme acteur de la santé auprès de la population de Toulouse et de sa Métropole comme de la région Occitanie. Son positionnement parmi les premiers CHU de France, ses réussites et le rayonnement national et international de ses équipes traduisent son excellence dans ses missions de soins, d'enseignement et de recherche.

Avec son Projet d'Établissement 2023-2028, fruit d'une démarche participative associant plus de 800 professionnels et représentants des usagers, le CHU de Toulouse affiche ses ambitions et ses engagements pour faire face aux enjeux de demain, qu'ils soient démographiques, écologiques, de santé, scientifiques ou sociétaux.

Attaché aux valeurs du service public et porté par une dynamique au service de la qualité des soins, le CHU de Toulouse s'attache à assurer les meilleures prises en soin des patients, à tous les âges de la vie, à tout moment du jour et de la nuit, quelle que soit leur situation et dans tous les domaines recourant à ses expertises et favorisant l'accès aux dernières innovations.

Pour cela, le CHU de Toulouse poursuit son engagement pour toujours améliorer ses organisations, conforter l'attractivité et la fidélisation de ses personnels, moderniser ses structures, afin de garantir à l'occasion de ses grands projets de restructuration, de meilleures conditions d'accueil de ses patients et de travail de ses personnels.

Il entend toujours développer ses missions en synergie avec les acteurs de santé de la ville et du territoire, en particulier dans une alliance forte avec les centres hospitaliers d'Occitanie Ouest et en symbiose avec les acteurs académiques, scientifiques et économiques, au premier chef desquels l'Université Toulouse III - Paul Sabatier et la Faculté de Santé qui regroupe aujourd'hui les formations médicales et paramédicales en une même structure.

Autant d'ambitions médicales, de recherche et innovation, de transformation, de politique sociale et de responsabilité sociétale et environnementale, que le CHU souhaite conduire en promouvant un management soutenant pour ses professionnels, fondé sur la confiance, la formation et l'accompagnement individuel et collectif de ses managers.

Plus largement, le Projet d'Établissement 2023-2028 se veut une contribution majeure pour la mise en œuvre du Projet Régional de Santé d'Occitanie pour les 5 à 10 années à venir.

Ce nouveau Projet d'Établissement incarne résolument notre volonté d'agir pour apporter les réponses et préparer notre CHU aux défis de demain. C'est en cela qu'il nous rassemble. Ensemble, continuons à imaginer l'avenir.

Des choix forts qui nous rassemblent





Le Projet d'Établissement 2023-2028, lancé en septembre 2022, se fonde sur l'implication de chacun et de chacune dans une démarche participative. La Commission Mixte Stratégie a coordonné la réalisation du présent Projet d'Établissement.

UN PROJET COLLECTIF

800 participants

Personnel médical



Personnel non médical



Usager

12 MOIS DE TRAVAIL COLLABORATIF



4 PHASES

- Concertation
- Étude
- Rédaction
- Validation par les instances

1 DOCUMENT DE RÉFÉRENCE

Retrouvez l'intégralité du Projet d'Établissement





LES 5 AMBITIONS

pour construire
le CHU de demain

1

Faire toujours du CHU **un haut lieu de soins, d'excellence et d'humanité**

2

S'allier au sein de nos territoires **pour être plus fort ensemble**

3

Transformer le CHU **pour répondre aux enjeux d'aujourd'hui et de demain**

4

Prévenir et prendre soin **pour mieux soigner**

5

Soutenir en proximité nos équipes, **tout en donnant la possibilité à chacun d'être acteur de l'institution**

AMBITION 1

Faire toujours du CHU un haut lieu de soins, d'excellence et d'humanité

Le CHU de Toulouse garantit à chaque patient la meilleure prise en charge possible en fonction de ses besoins. Pour cela, il innove, se transforme et modernise ses organisations et ses structures en alignement avec ses priorités médicales, le projet de soins, la politique qualité et sécurité ainsi que les attentes des usagers.

La recherche et l'innovation en santé sont au cœur des objectifs prioritaires du CHU de Toulouse et constituent par conséquent un des piliers de sa stratégie.

En investissant dans la formation en lien avec la Faculté de santé et son Pôle régional de formation aux métiers de la santé (PREFMS), le CHU de Toulouse s'engage dans l'avenir de la santé, en accord avec ses valeurs d'excellence, de collectif, de créativité et d'humanité.



DÉVELOPPER l'excellence médicale et médico-technique toulousaine

Le projet médical, le socle du Projet d'Établissement 2023-2028

Ambitieux, le projet médical porte un objectif de haute qualité de soins ainsi qu'une recherche permanente d'innovation dans les activités médicales et dans les organisations. Il promeut de nombreux projets institutionnels répondant à des orientations médicales prioritaires pour le CHU et ses équipes.

Le Projet d'Établissement 2023-2028 vise ainsi à soutenir le CHU dans son excellence dans les soins et la recherche ainsi que dans son rayonnement sur le territoire, au sein duquel il joue un rôle d'établissement de référence et de recours, voire de secours lorsque les acteurs de santé connaissent des difficultés.

Le projet favorise également la simplification et la fluidification des parcours patients afin de garantir une prise en soins optimale, dans et hors les murs.



La construction du projet médical est une étape essentielle, témoin du dynamisme du CHU de Toulouse qui se projette dans l'avenir. La Commission Mixte Stratégie a travaillé en synergie avec les équipes médicales, paramédicales et administratives. Nous avons pu recevoir tous les porteurs de projets et débattre collectivement pour identifier les axes prioritaires.

Il est maintenant l'heure de passer de la phase de projet à celle de la réalisation. Nous sommes certains que la dynamique collective qui a permis de bâtir le projet médical se retrouvera dans sa mise en œuvre opérationnelle.

Pr Laurent Alric et Pr Olivier Deguine,
Co-présidents de la Commission mixte stratégie





AMBITION

1

PROJET MÉDICAL



Les **ORIENTATIONS MÉDICALES** prioritaires



FOCUS PROJETS

CHIRURGIE

46 000 interventions chirurgicales
.....

31% taux de chirurgie ambulatoire
.....

CARDIOLOGIE

5 000 coronarographies
.....

2 400 angioplasties
.....

CANCÉROLOGIE

14 000 patients pris en charge
.....

TRANSPLANTATIONS D'ORGANES

286 greffes dont 201 greffes de rein
.....

Quelques actions emblématiques du projet médical :

- › Structuration du CHU en tant qu'**établissement sanitaire de référence**
- › **Soutien à l'activité interventionnelle non chirurgicale** en cardiologie et en neuroradiologie
- › **Extension des capacités en hématologie adultes** à l'Oncopole et **accompagnement de la filière onco-hémato pédiatrique** dans son organisation et ses perspectives d'activité sur l'hôpital des enfants
- › Organisation des **blocs opératoires** en soutien à nos **activités de recours** et à nos **activités de prélèvement et de greffe d'organe**
- › Renforcement des **activités de soins critiques**
- › Développement de l'**activité ambulatoire**
- › Amélioration des **parcours d'aval du patient après un passage aux urgences générales, psychiatriques ou pédiatriques**
- › Mise en œuvre du projet d'**Organisation des Parcours Patients et des Lits (OPPAL)**
- › Construction de la **pharmacotechnie de demain**
- › Renforcement des **plateaux techniques d'imagerie médicale** (scanner, IRM, TEP)
- › Restructuration et modernisation de la **biologie automatisée**
- › Développement des outils de **télesanté**
- › **Renforcement des équipes territoriales** et développement de nouvelles filières en fonction des besoins du territoire en lien avec les établissements de santé et la médecine de ville.



AMBITION 1 SOINS

ASSURER des soins de qualité en toute sécurité et des parcours optimisés pour chaque patient

.....
300 000 séjours
.....

1 000 000 consultations externes
.....

Le CHU de Toulouse s'engage à mieux répondre aux attentes :

Du patient copartenaire, informé et responsable dans le respect du cadre législatif relatif aux droits du malade.

Des professionnels qui souhaitent développer et renforcer leurs compétences, la recherche en soins et donner du sens à leurs actions.

De l'encadrement qui trouve un outil de management de nature à les guider et les soutenir pour accompagner les équipes mobilisées sur des objectifs communs de soins.

De l'établissement qui affirme une volonté d'amélioration continue de la qualité, de la gestion des risques liés aux soins, dans une dynamique d'efficacité et de pertinence des organisations.

Cette qualité des soins est confortée par de nombreuses actions :

- Une coordination des prises en charge tout au long du séjour jusqu'à la sortie du patient,
- Une vigilance à la maîtrise des risques liés aux pratiques de chaque professionnel,
- Un engagement des soignants en faveur de l'information du patient et d'une relation soignant – soigné bienveillante et attentive,
- En lien avec les différents axes inscrits dans son Projet d'Établissement, le CHU de Toulouse souhaite renforcer l'expression des usagers et de leurs représentants.



FOCUS PROJET

- **Faciliter le repérage des candidats et l'intégration** des soignants dans la filière cadre de santé.
- **Développer le parcours de professionnalisation** du cadre soignant de pôle et élaborer le dispositif d'accompagnement à la prise de fonction.





PRÉPARER ET FORMER les professionnels aux enjeux de demain

.....
16 000 étudiants
en Faculté de santé
.....



FOCUS PROJET

- **Consolider le leadership** des instituts et écoles du CHU dans leurs missions d'excellence en formation sanitaire et sociale sur le territoire.
- Faire de la formation continue **une priorité institutionnelle.**

Par la formation initiale et continue des professionnels de santé, le CHU de Toulouse investit dans l'avenir de la santé, en accord avec ses valeurs d'excellence, de collectif, de créativité et d'humanité.

Le CHU, école d'application d'excellence pour les étudiants

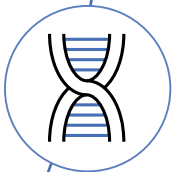
Le CHU de Toulouse avec son Pôle régional de formation aux métiers de la santé (PREFMS) et l'Université Toulouse III - Paul Sabatier (Faculté de santé), s'engage à préparer les futurs professionnels à :

- › Relever les défis de santé publique (maladies chroniques, vieillissement de la population précarité...),
- › Travailler ensemble dans une logique de parcours ville-hôpital,
- › Intégrer les outils numériques et de la e-santé dans leurs pratiques,
- › Faire vivre la démocratie sanitaire et les valeurs soignantes.

Pôle régional de formation aux métiers de la santé (PREFMS)
.....

12 écoles et instituts de formation
.....

2 000 étudiants
.....



AMBITION

1

RECHERCHE

EXCELLER pour le patient en soutenant **la recherche et l'innovation**

.....
**+ de 2500 projets
de recherche en cours**
.....

.....
26 M€ de budget
.....

La recherche en santé est un axe fort du Projet d'Établissement. L'ambition est de toujours promouvoir une stratégie scientifique et un cadre de gouvernance permettant de fédérer nos forces vives autour d'objectifs communs, en synergie avec l'écosystème toulousain, régional et national. L'appui des fonctions supports, des outils et des actions de valorisation sont autant de leviers pour faire aboutir cette ambition : aller toujours plus loin dans l'excellence.

4 principaux enjeux



1

**STRATÉGIE
SCIENTIFIQUE**

Mettre en œuvre une politique scientifique d'excellence autour des axes thématiques transdisciplinaires du CHU, en favorisant l'émergence de nouveaux thèmes et de futurs leaders.



2

SYNERGIE

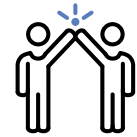
Co-construire la politique de site en association avec l'Université Toulouse III - Paul Sabatier, l'INSERM et les structures académiques en renforçant les coopérations régionales, nationales et internationales pour une recherche performante, lisible et intégrée.



3

PILOTAGE

Dynamiser la structuration interne et l'accompagnement de la recherche dans une démarche d'excellence, proposer des outils innovants visant à simplifier les circuits et porter une démarche éco-responsable en recherche.

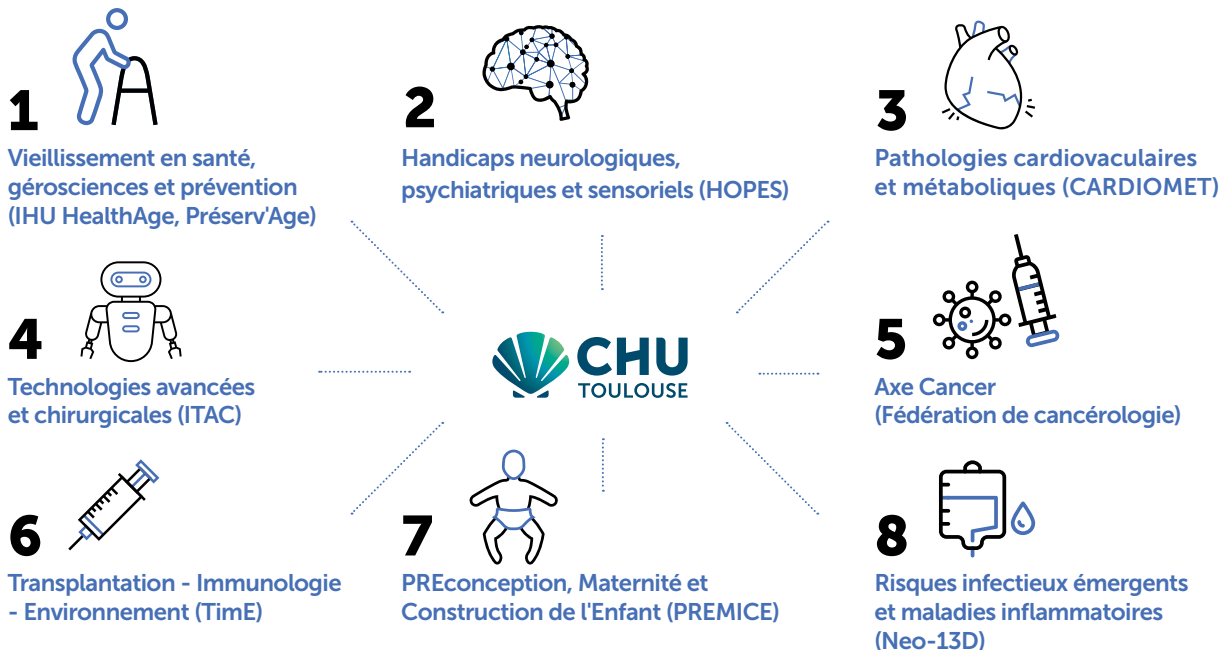


4

VALORISATION

Optimiser la valorisation, tant sur le plan académique qu'économique, en amplifiant la diffusion des travaux, en améliorant les synergies avec le monde économique et en encourageant l'entrepreneuriat dans le respect des règles déontologiques et de la loi PACTE.

Axes thématiques transdisciplinaires du CHU de Toulouse



Rôle moteur dans **5 domaines de recherche** à forts enjeux stratégiques

- Données, numérique et IA en santé
- Prévention, santé et environnement
- Biothérapies et MTI
- Maladies rares
- Impression 3D



FOCUS PROJET



IHU HealthAge, un laboratoire de recherche et d'évaluation pour la longévité en santé

L'Institut hospitalo-universitaire IHU HealthAge dédié au vieillissement en Santé, porté par le CHU de Toulouse, l'Université Toulouse III – Paul Sabatier et l'Inserm a été labellisé dans le cadre du programme « **Accélérer notre recherche en santé** » de France 2030. Il promeut un vaste programme de recherche en gérosience et une politique de prévention avec le programme INSPIRE en Occitanie et à l'échelle nationale avec l'appliquatif ICOPE développé par le CHU de Toulouse.



La Fondation hospitalière pour la Prévention, l'Action en santé et pour la Longévité (PASTEL)

créée par le CHU de Toulouse pour soutenir le développement et la promotion de partenariats autour de projets innovants. Le premier projet soutenu par la fondation est l'IHU HealthAge en cohérence avec l'engagement du CHU envers les projets d'excellence.

S'allier au sein de nos territoires **pour être plus fort ensemble**

Les territoires sont confrontés à de nombreux défis liés :

- à l'augmentation des besoins de santé des populations,
- à la démographie des professionnels médicaux et non médicaux,
- au renouvellement des autorisations,
- aux financements des activités.

Le CHU de Toulouse avec ses partenaires a la volonté d'apporter des solutions adaptées et durables pour répondre aux besoins de santé de la population, dans un esprit d'alliance et de solidarité.

À l'international

Proposer une offre d'expertise, de conseil et d'accompagnement dans le cadre de partenariats pluri-thématiques, en particulier dans le domaine des soins, de la recherche et de l'enseignement.



Le CHU impliqué au sein du GHT Haute-Garonne Tarn Ouest



Le CHU de Toulouse soutient la consolidation des activités au sein et entre les établissements pour conforter une offre de soins locale répondant aux besoins des patients.

Un GHT structuré autour de 8 filières médico-soignantes :

- › Cancérologie et soins de support,
- › Femme, mère, couple, nouveau-né, enfant,
- › Personnes âgées et vieillissement,
- › Soins médicaux et de réadaptation,
- › Urgences, soins critiques, accident vasculaire cérébral (AVC),
- › Cardiologie,
- › Maladies du rein,
- › Psychiatrie.

Un GHT porteur d'une fonction Achat mutualisé, d'activités communes en imagerie et biologie, d'actions et d'expériences partagées (Qualité, RSE) et d'actions d'entraide et de convergence en matière de systèmes d'information.

L'association des Hôpitaux d'Occitanie Ouest (H2O)



La création de l'association H2O traduit la volonté de porter une stratégie commune pour conforter l'offre de soins et ses filières sur le territoire, encourager les innovations et l'universitarisation, avec l'appui de l'Agence régionale de santé Occitanie et de la Région Occitanie. Il s'inscrit dans un esprit d'alliance et de solidarité entre le CHU de Toulouse et les 50 hôpitaux d'Occitanie Ouest pour répondre aux besoins de nos populations.

Les missions :

- › Organiser une politique commune en matière de soins, d'enseignement et de recherche,
- › Favoriser la structuration des parcours de soins dans le cadre de prises en charge graduées, sécurisées et de qualité,
- › Développer les projets de recherche partagés,
- › Promouvoir la formation des professionnels de santé avec l'appui de la Faculté de Santé de Toulouse,
- › Réunir les acteurs autour de projets transversaux tels que la RSE de territoire, la communication H2O, la gestion des systèmes d'information et la maîtrise d'ouvrage.



FOCUS PROJET

L'universitarisation des territoires

Avec la Faculté de santé, un dispositif de chef de clinique de territoire se met en place permettant d'accompagner les projets d'universitarisation des territoires.

Transformer le CHU

pour répondre aux enjeux
d'aujourd'hui et de demain

Le CHU de Toulouse se lance dans une formidable période de transformation pour mieux répondre à l'augmentation de la population, à l'évolution des soins, des pratiques et des techniques médicales.

Grands projets immobiliers (Grand Hôpital Régional des Enfants, Nouvel Hôpital de Rangueil et ses opérations préalables, extension de l'Oncopole), **Projet de transformation numérique**, investissements biomédicaux, entretien des bâtiments et modernisation des secteurs logistiques et hôteliers viendront accompagner les projets médico-soignants.





Le Grand Hôpital Régional des Enfants (GHRE)

L'augmentation régulière de la population de la métropole toulousaine et de la région, l'évolution des prises en charge et des pratiques ainsi que la forte attente des familles, conduisent à agrandir et moderniser l'Hôpital des Enfants dont l'ouverture date de 1998.

Il sera le premier grand investissement immobilier à accompagner les projets médico-soignants et une des plus grandes structures pédiatriques d'Europe.

Le GHRE permettra de :

- › Conforter la qualité et la sécurité des soins adaptées à la prise en charge des petits patients,
- › Améliorer les espaces d'accueil et de vie des patients et les conditions de travail,
- › Moderniser et agrandir les urgences pédiatriques,
- › Augmenter la réanimation néonatale à l'appui de la seule maternité de niveau 3 de l'hémi-région,
- › Étendre et regrouper les soins critiques pédiatriques,
- › Moderniser et étendre le plateau technique,
- › Regrouper et augmenter les activités ambulatoires,
- › Réhabiliter les services d'hospitalisation.

Une des plus grandes structures pédiatriques d'Europe



2023 > 2026

PHASE 1

Étude de programmation et de conception

2026 > 2027

PHASE 2

Construction des 2 extensions

2027 > 2031

PHASE 3

Restructuration de l'existant

Hôpital des Enfants actuel

21 500 m²



nouvelle construction

23 500 m²



GHRE

45 000 m²



Le Nouvel Hôpital Rangueil (NHR)

Le Nouvel Hôpital de Rangueil va permettre de regrouper sur le site de Rangueil plusieurs spécialités dans une logique de complémentarité et de cohérence des parcours patient, concernant en particulier 3 axes prioritaires du CHU :

- l'axe cardiologie-métabolisme,
- l'axe immunologie-transplantation,
- l'axe cancer.

Le projet vise à :

- › Favoriser les synergies médicales et fonctionnelles en regroupant notamment les activités des pôles cardiovasculaire et métabolique (CVM) et clinique des voies respiratoires (CVR) sur Rangueil,
- › Moderniser le bâtiment H1,
- › Promouvoir une organisation médicale fondée sur une logique de parcours patient et une mutualisation des plateaux techniques et interventionnels,
- › Améliorer les conditions de travail des professionnels et les conditions d'accueil des patients.



LES OPÉRATIONS PRÉALABLES

Dans l'attente de la concrétisation du projet du NHR, plusieurs opérations voient le jour sur les sites de Rangueil et de Larrey.

Se prépare ainsi la reconfiguration des sites en adéquation avec les projets médico-soignants et avec une logique de parcours patient et de mutualisation.

- Regroupement de l'imagerie au 2^e sous-sol du H1 de Rangueil,
- Création d'un service de dialyse chronique et péritonéale à l'Hôpital Rangueil par transfert de l'Hôpital Larrey,
- Mise aux normes et augmentation du capacitaire de la réanimation de chirurgie cardiovasculaire (CCV),
- Création d'un plateau ambulatoire cardiovasculaire,
- Travaux d'humanisation et de modernisation du bâtiment H1 de Rangueil et de l'Hôpital Larrey.



L'extension de l'Oncopole

Partenaires incontournables de la cancérologie, le CHU de Toulouse et le Centre de lutte contre le cancer (CLCC) sont engagés dans une coopération unique en France. S'appuyant sur un projet médico-scientifique commun, elle propose une offre publique en cancérologie répartie sur trois sites :

- IUCT* Purpan (site CHU),
- IUCT Rangueil-Larrey (site CHU),
- IUCT Oncopole (site CHU/ CLCC) ouvert en 2014.

Un projet d'extension de l'IUCT-Oncopole réaliste, faisable et cohérent avec l'existant, est proposé pour faire face à l'augmentation de l'activité de cancérologie et d'hématologie clinique et ainsi améliorer la qualité de prise en charge des personnes soignées sur le site de l'Oncopole.

Les enjeux du projet sont multiples :

- › Améliorer les parcours patient et les organisations médico-soignantes, pharmaceutiques et logistiques,
- › Conforter le capacitaire en lits de certaines activités (hématologie, réanimation),
- › Développer la modularité dans les espaces, de l'accueil jusqu'au secteur de soins, pour accompagner l'évolution des organisations et des parcours des patients,
- › Prendre en compte les enjeux environnementaux.

Capacité d'accueil

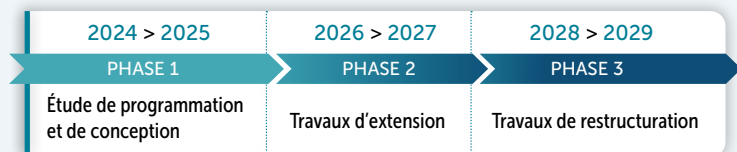
+ 100 lits et places soit au total 400

Extension de l'existant

+ 14 000 m²



Le projet apporte une réponse concrète à une demande croissante pour l'accueil des patients



* Institut Universitaire du Cancer Toulouse



AMBITION 3 NUMÉRIQUE

RÉUSSIR la transformation numérique avec des usages améliorés et l'accès aux données



Le CHU de Toulouse lance un ambitieux programme de modernisation du Système d'Information (SI) et de ses usages et en particulier de son Dossier Patient Informatisé (DPI) : **la feuille de route du numérique**.

Les objectifs :

Moderniser

- › le numérique dans notre CHU,
- › les outils pour de meilleurs usages,
- › le dossier patient pour une donnée pertinente utile et accessible.

Partager

- › les informations avec la médecine de ville – le territoire – le patient,
- › les données entre les applications CHU,
- › la mise en œuvre d'un dossier patient commun GHT/Territoire Occitanie Ouest,
- › les données et leur valorisation avec le développement de l'Entrepôt de Données de Santé du CHU.

Transformer

- › nos organisations par le numérique,
- › le socle numérique pour fluidifier l'information et améliorer la performance,
- › les pratiques et les installations en réponse aux enjeux de cybersécurité et de traçabilité.

La feuille de route du numérique :

93 projets

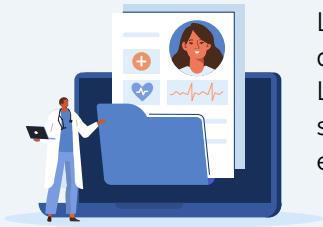
18,8 M€ d'investissements sur 4 ans

6 axes

- Simplification des **usages médico-soignants**
- Facilitation de **l'accueil du patient et sa prise en charge**
- Accompagnement du **virage digital** du territoire
- **Transformation numérique** du SI support
- Sécurisation accrue de nos **données de santé**
- **Facilitation** de la mobilité



Le nouveau Dossier Patient Informatisé (DPI) : Care4U



Le CHU de Toulouse s'engage dans un programme d'harmonisation et de modernisation du Dossier patient informatisé (DPI) au travers d'une transition progressive à l'horizon 2026. L'évolution vers ce nouveau DPI a pour objectif principal de faciliter les usages médico-soignants, en aidant à la réalisation des diagnostics, des thérapeutiques et des soins et en améliorant le service rendu pour les soignants.

Les avantages de Care4U

Accéder au DPI plus facilement, plus rapidement et de façon sécurisée

Trouver plus facilement l'information recherchée

Améliorer l'échange de l'information avec d'autres applications



Une traçabilité des soins améliorée, une nouvelle ergonomie

Un circuit de prescription plus performante

Faciliter l'échange des données pertinentes pour le patient en dehors du CHU

Prévenir et prendre soin pour mieux soigner

La prévention est un des piliers essentiels pour garantir un système de santé durable et équitable.

Le CHU de Toulouse souhaite développer des initiatives dans le domaine de la prévention à chaque interaction des patients avec les professionnels de santé de l'établissement. Cette dynamique doit pouvoir bénéficier prioritairement aux 16 000 professionnels. Ce travail se construit autour des risques professionnels, de la santé et de la qualité de vie au travail.

Le CHU de Toulouse souhaite renforcer l'intégration d'une activité sportive dans les soins aux patients et dans l'activité des professionnels de l'institution.

Par sa politique RSE, le CHU de Toulouse s'engage résolument en faveur de l'environnement et de la santé en limitant les expositions et les risques induits pour l'humain et les écosystèmes.





METTRE EN ŒUVRE une politique environnementale et sociale soutenable et inclusive



Transformer notre activité pour réduire notre impact sur l'environnement

Le CHU de Toulouse évalue l'impact de son activité et la maîtrise. La production de déchets, la consommation de ressources, les modes de déplacement des professionnels et des usagers sont des domaines à prendre en considération pour réduire l'empreinte environnementale.

Développer une politique sociale inclusive permettant à chacun d'être acteur du changement

Le CHU de Toulouse a pour ambition d'avoir un rôle important dans l'accompagnement des évolutions sociales, sociétales et environnementales en son sein et sur le territoire. Il permet à chacun d'être acteur du développement durable. Il favorise l'inclusion des personnes en situation de handicap, lutte contre les discriminations et s'engage pour l'égalité professionnelle.

Promouvoir une politique d'achat éco-responsable

Le CHU de Toulouse, en tant que principal employeur régional et par l'importance de ses volumes d'achats, joue un rôle clé dans la transition écologique au sein de son territoire. Il s'engage à des pratiques durables dans ses projets, ses achats et ses actions pour assurer leur efficacité et pérennité.



FOCUS PROJET

Développer les démarches d'éco-conception des soins

À qualité et sécurité égales, un soin éco-responsable est moins impactant pour l'environnement. Réaliser des analyses de cycle de vie (ACV) sur plusieurs types de prise en charge permet de repenser l'utilisation du matériel, des médicaments, des tenues, du bio-nettoyage ainsi que la gestion des déchets par le tri sélectif.



Soutenir en proximité nos équipes, tout en donnant la possibilité à chacun d'être acteur de l'institution

Pour la première fois dans l'institution, un projet de management accompagne le projet social.

Le CHU de Toulouse a la volonté de se positionner dans un soutien de proximité auprès de ses professionnels et en faveur d'un accompagnement des managers.

Prendre soin des hospitaliers, les écouter, mieux répondre à leurs attentes et donner à chacun la possibilité d'être acteur de l'institution, tels sont les engagements du CHU.

Dans cette ambition, la qualité de vie au travail avec en particulier l'équilibre entre vie personnelle et professionnelle, l'accompagnement des situations individuelles et collectives, le soutien aux personnes en situation de handicap, la promotion de l'égalité professionnelle, sont autant de leviers pour améliorer l'attractivité des métiers et la fidélisation des professionnels.





PROMOUVOIR un management soutenant pour nos professionnels

Le management :

« Gestion des hommes,
des équipes, des projets »

4^e pilier du Projet
d'Établissement



Le projet de management a pour objectifs de :

- › **Améliorer la transparence des processus décisionnels** en favorisant un langage commun et une compréhension mutuelle,
- › **Rendre les projets réalisables** et fournir les moyens nécessaires pour comprendre et analyser l'information,
- › **Favoriser un climat de confiance et de considération** pour encourager la participation et les idées,
- › **Fournir des repères clairs** pour l'intégration des nouveaux professionnels et pour traiter les sujets collectifs et individuels.



FOCUS PROJETS

Mise en place d'une **délégation de gestion** pour :

- Améliorer les modalités de remplacement au sein des pôles,
- Répondre aux nouveaux enjeux de formation et de développement de compétences,
- Améliorer la réactivité de traitement des demandes d'équipements non médicaux et de matériel informatique.

ACCOMPAGNER nos professionnels

dans leur parcours individuel et dans la transformation de nos organisations



L'ambition de la politique sociale du CHU de Toulouse est de mobiliser les compétences et les expertises de tous les professionnels médicaux et non médicaux dans une démarche d'innovation et de transformation de notre politique RH. Cet engagement s'appuie sur l'encadrement médical, paramédical, administratif, technique et logistique.

Cette politique sociale doit permettre de fédérer l'ensemble de ces acteurs en tenant compte de leurs spécificités, autour d'un projet commun et d'accompagner les évolutions internes et externes afin d'améliorer la performance de notre établissement au service des patients.

5 enjeux de la politique en matière de ressources humaines :

- › Conforter **l'attractivité des métiers et la fidélisation** de nos professionnels,
- › Accompagner **les parcours individuels**,
- › Accompagner la **transformation organisationnelle** de l'établissement,
- › Renforcer la **politique de prévention des risques** professionnels,
- › Rénover les bases du **dialogue social**.



Répondre aux nouveaux enjeux du recrutement

- › Cibler nos politiques de **recrutement sur les métiers en tension** et adapter nos campagnes de recrutement,
- › Accompagner les recruteurs à **identifier les profils dans un nouveau marché de recrutement**,
- › **Faciliter les processus de recrutement** pour les professionnels,
- › Poursuivre les innovations dans les **campagnes de recrutement**.



Améliorer la conciliation entre vie professionnelle et personnelle

- › Favoriser la **stabilité des plannings** pour permettre à chacun de s'organiser,
- › Soutenir les managers dans la **gestion du temps** de travail médical,
- › Engager une réflexion sur les **organisations et le temps de travail**,
- › Rendre possible et accompagner les **choix de temps de travail alternatifs** dans un cadre global permettant de répondre aux besoins du service,
- › Mettre en place le plan d'actions en faveur de **l'égalité professionnelle** au sein des équipes médicales et non médicales.



Fidéliser en donnant accès à des parcours professionnels variés

- › Développer et simplifier la **mobilité interne**,
- › Développer et diversifier les **promotions professionnelles**,
- › Faire de l'entretien annuel le **lieu d'expression et de gestion des souhaits professionnels**.

LES 5 AMBITIONS POUR CONSTRUIRE LE CHU DE DEMAIN

SUSCITER LA CRÉATIVITÉ
DE NOS ÉQUIPES!



UN HAUT LIEU DE
SOIN ET D'EXCELLENCE



PRÉPARER ET FORMER

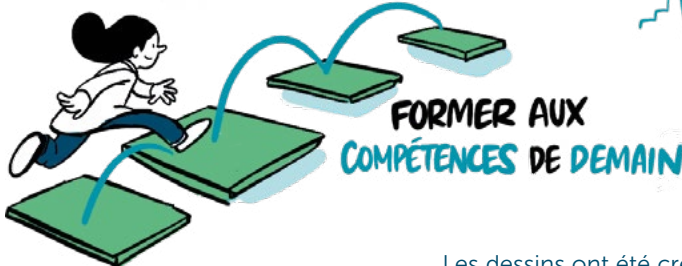


DU CURATIF
À LA
PRÉVENTION



TRANSFORMER
POUR RÉPONDRE AUX
ENJEUX DE DEMAIN

ÇA VA BOUGER
DANS LES MURS
ET LE VIRTUEL



SANS
PERTURBER
L'ACTIVITÉ

Les dessins ont été créés lors de la 1^{re} Rencontre du management qui a eu lieu à l'Hôtel-Dieu Saint-Jacques le 3 juin 2024 par Adrien Liard, facilitateur graphique



UN PROJET DE SOIN





HÔTEL-DIEU SAINT-JACQUES

Siège du CHU de Toulouse
2, rue Viguerie
TSA 80 035
31 059 Toulouse cedex 9
Tél. **05 61 77 22 33**

www.chu-toulouse.fr

