

# trait d'union

N°180 - FÉVRIER 2024

LE MAGAZINE DU CENTRE HOSPITALIER UNIVERSITAIRE DE TOULOUSE



**Dossier**

## Une nouvelle identité visuelle pour notre hôpital

**2** **Actualités**  
Un job dating pour rejoindre les hôpitaux du GHT

**5** **Techniques et soins**  
La médecine hyperbare à la pointe avec ses tenues innovantes

**15** **Recherche**  
Axe Premice : un nouvel institut

CHU-TOULOUSE.FR     

# Sommaire

## Actualités

- 2
  - Cérémonie des vœux
  - Qualité des soins : restitution de la visite de certification
  - Emploi : un job dating pour rejoindre les hôpitaux du GHT
- 3
  - Judith Le Page nommée Secrétaire générale
  - Alexandre Fanguin rejoint l'équipe de la direction des soins et Latifa Ammouri, nommée Directrice des ressources biomédicales
  - L'Agence de la biomédecine salue l'excellence des équipes du CHU
- 4
  - Street art et RSE à l'hôpital Rangueil
  - Culture, santé et générosité
  - Paroles de personnes soignées

## Techniques & soins

- 5 La médecine hyperbare à la pointe avec ses tenues innovantes

## Dossier

- 9 **Une nouvelle identité visuelle pour notre hôpital**



## Recherche à la une

- 15 **Axe Premice : un nouvel institut**

# Édito

**N**ous venons de vivre la visite de certification de la Haute autorité de santé du lundi 15 au vendredi 19 janvier 2024. Nous avons plaisir à l'occasion de cet éditorial à vous exprimer à nouveau nos plus sincères remerciements pour votre mobilisation et votre implication pour présenter avec professionnalisme et pédagogie nos organisations et votre exercice professionnel en conformité avec les bonnes pratiques. Des remerciements également à nos représentants des usagers et associations de patients impliqués au sein de notre CHU. La qualité des échanges avec les experts-visiteurs a permis à la fois de mettre en valeur la qualité des soins et la grande humanité qui préside à la relation avec chaque patient et aussi de valoriser les équipes, quel que soit leur métier. Des éléments d'amélioration ont bien sûr été identifiés et nourriront nos travaux à venir.

Ce numéro de *Trait d'union* est l'occasion de présenter la nouvelle identité visuelle de notre institution, inspirée de l'héritage de l'histoire de nos hôpitaux de Toulouse et porteuse d'un futur remarquable. Notre CHU de Toulouse est aujourd'hui, au cœur d'une agglomération et d'une région en expansion, un des premiers CHU de France en termes d'activités, de talents et d'innovation. Avec sa coquille et ses couleurs bleu et vert, notre nouvelle identité incarne nos missions, nos valeurs et notre ambition. Nous vous invitons à vous approprier pleinement la nouvelle charte graphique, à appliquer ses règles pour porter une image harmonieuse du Centre hospitalier universitaire de Toulouse, auprès des patients, des visiteurs et de nos partenaires.

« Engagés ensemble pour votre santé », la nouvelle signature du CHU de Toulouse incarne notre promesse pour la santé : prévenir, soigner, enseigner et innover avec compétence, humanité, en partenariat avec les patients.



**Professeuse Fati Nourhashemi**  
*Présidente de la Commission médicale d'établissement*



**Jean-François Lefebvre**  
*Directeur général du CHU de Toulouse*

## Cérémonie des vœux

La cérémonie des vœux du CHU de Toulouse s'est déroulée le mardi 9 janvier au Centre des Congrès à l'hôpital Pierre-Paul Riquet, en présence de Jean-Luc Moudenc, maire de Toulouse et Toulouse Métropole, de Didier Jaffre, directeur de l'Agence régionale santé Occitanie, de Jean-François Lefebvre, directeur général et de Fati Nourhashemi, présidente de la Commission médicale d'établissement. Cet événement a été l'occasion de saluer les efforts de l'ensemble de la communauté hospitalière qui a une nouvelle fois contribué à des succès remarquables en 2023 et de fixer le cap pour la nouvelle année.



## Qualité des soins : restitution de la visite de certification



Du 15 au 19 janvier 2024, le CHU de Toulouse s'est soumis à l'évaluation de la Haute Autorité de Santé (HAS). L'équipe de huit experts-visiteurs a passé en revue le référentiel de la HAS et l'ensemble des critères permettant de mesurer la qualité de nos établissements. Pendant ces cinq jours, ils ont réalisé des entretiens avec les professionnels de santé, les patients et les représentants usagers. Les points forts et les axes d'amélioration des pratiques et des organisations ont été identifiés avec une bienveillance et un engagement fort salués. Résultats attendus avant l'été!

## Emploi : un job dating pour rejoindre les hôpitaux du GHT

Du 22 au 26 janvier 2024, les hôpitaux du Groupement hospitalier de territoire (GHT) de la Haute-Garonne et du Tarn Ouest ont organisé des actions de recrutement afin de renforcer leurs équipes. A Toulouse, les équipes de recrutement du CHU de Toulouse, aux côtés de Centre hospitalier Gérard Marchand et avec le soutien d'Indeed France, première plateforme mondiale de recherche d'emploi, ont donné rendez-vous aux professionnels de santé, le 25 janvier 2024 au stade Ernest Wallon. 182 métiers étaient représentés et près de 650 candidats rencontrés. Bravo aux équipes pour leur mobilisation !



## Judith Le Page nommée Secrétaire générale

Judith Le Page a pris les fonctions de Secrétaire générale en décembre 2023. Elle exerçait jusqu'à présent et depuis plus de 4 ans les fonctions de Directrice des ressources humaines et de la formation au CHU de Montpellier ; elle avait assuré précédemment, dans plusieurs établissements, des fonctions de direction (finances, système d'information, coopération...). Au sein de la Direction générale, elle accompagnera notamment la réalisation des projets de

transformation immobilière et numérique avec les directions fonctionnelles en charge de leur mise en œuvre. Elle coordonnera la politique Qualité et Gestion des Risques ainsi que RSE. En outre, elle participera à la co-animation de la Commission hospitalisation et à la mise en œuvre des projets qui lui sont attachés avec le Dr Riu et le Pr Muscari. Trait d'Union et la Communauté hospitalière lui souhaitent la bienvenue et plein succès dans ses fonctions.



## Alexandre Fanguin

rejoint l'équipe de la direction des soins

**Latifa Ammouri,**  
nommée Directrice  
des ressources  
biomédicales

Bienvenue au CHU de Toulouse !

## L'Agence de la biomédecine salue l'excellence des équipes du CHU

Marine Jeantet, directrice générale de l'Agence de la biomédecine (ABM) est venue à la rencontre des professionnels du CHU engagés dans les prélèvements et les greffes en présence de représentants de l'Agence régionale de santé Occitanie (ARS). Les équipes ont présenté leur dynamique d'activité, leurs organisations, les projets de développement et les actions mises en place par l'institution pour soutenir cette activité. L'ABM a salué les résultats remarquables des équipes du CHU, une référence nationale en matière de prélèvements et de greffes. L'après-midi a été consacrée à la visite du service de médecine de la reproduction et du Centre d'étude et de conservation des œufs et du sperme humains (CECOS).

Une journée riche en partages favorisant une meilleure compréhension des organisations innovantes du CHU de Toulouse dans la prise en charge des patients et de leurs proches.



## Street art et RSE à l'hôpital Rangueil

**D**essiner sur les murs, une histoire vieille comme le monde qui remonte à la préhistoire.

Entre béton et bitume, notre environnement manque parfois de douceur, de légèreté et de nature. C'est ainsi que l'art urbain explose et nous offre un instant de poésie dans des lieux publics inattendus. À l'hôpital Rangueil, Cédric Lascours, alias Reso, graphiste toulousain et reconnu par ses pairs dans le monde, a ainsi orné fin décembre d'une fresque originale et moderne d'inspiration végétale, l'alcôve d'un ancien espace fumeur situé à l'entrée de l'hôpital pour mettre en lumière la démarche RSE du CHU de Toulouse. Bluffant !



## Culture, santé et générosité



**B**el hommage rendu à Hôpital Sourire dans le hall des Urgences-Réanimation-Médecines le 30 janvier. Depuis 1995, l'association collecte des fonds et participe au financement du projet culturel du CHU de Toulouse pour apporter du bien-être aux enfants et aux personnes hospitalisées. Bénévoles, partenaires, personnels hospitaliers et artistes étaient réunis pour un voyage dans le temps inoubliable, rendu possible grâce à l'orchestre L'Enharmonie dirigé par Serge Krichewsky. Un concert vibrant et poignant avec la participation exceptionnelle de Kristi Gjezi au violon et de Vincent Martinet au piano. Un grand merci à tous !



### PAROLES DE PERSONNES SOIGNÉES

« Je tiens à exprimer ma profonde gratitude à l'équipe du service de chirurgie cardiovasculaire de l'hôpital Rangueil. Vous avez fait preuve d'un professionnalisme, d'une compétence et d'une humanité remarquable. Vous avez été à l'écoute de mes besoins, de mes craintes et de mes questions. Vous avez su me rassurer, me conseiller et me soutenir. Vous avez fait preuve d'une disponibilité et d'une gentillesse exceptionnelle. Je n'oublierai jamais ce que vous avez fait pour moi. Vous êtes une équipe formidable, dévouée, attentive et bienveillante. Vous méritez la reconnaissance et l'admiration de la société toute entière. »

Olivier R.



## La médecine hyperbare à la pointe avec ses tenues innovantes

**Sécurité, confort, éco-responsabilité : le service de médecine hyperbare du CHU de Toulouse est le premier en France à doter ses patients et ses professionnels de tenues innovantes améliorant la sécurité, le confort et la durabilité. Focus sur ces nouvelles tenues uniques en France.**

**S**upervisé par le Dr Béatrice Riu Poulenc, le centre de médecine hyperbare du CHU de Toulouse assure des séances d'Oxygénothérapie Hyperbare (OHB) au sein du bâtiment Urgences-Réanimation-Médecines, sur le site de Purpan. « Le traitement par oxygénothérapie intervient dans la prise en charge de

*nombreuses pathologies d'urgences ou chroniques, notamment pour l'amélioration de la cicatrisation, les accidents de décompression, ou encore les surdités brusques. Ces séances consistent en l'inhalation d'oxygène à une pression supérieure à la pression atmosphérique dans une chambre, ou caisson hyperbare*» explique le Dr Béatrice Riu Poulenc.

L'Oxygénothérapie Hyperbare est une thérapie qui a fait ses preuves mais qui impose une pratique réalisée dans le respect absolu des normes de sécurité. L'utilisation de ces chambres hyperbares est donc soumise à des exigences incontournables de sécurité dont les procédures et les équipements sont régis par décret. *« La problématique de l'habillement des patients est difficile à contrôler et augmente les risques sécuritaires et le feu est le danger principal dans une chambre hyperbare »* poursuit Marilyne Fernandes, cadre administrative de pôle. *« En 2022, les équipes de médecine hyperbare se sont associées à la société Christine Nayrac Innovation (CNI) pour*

*mettre au point un prototype de textile conforme aux normes sécuritaires essentielles au bon fonctionnement des chambres.* Ces tenues composées d'un tissu ignifuge et anti-arcs électriques limitent les risques de prise de feu et améliorent la résistance à la chaleur et aux flammes. Cet équipement répond également à de nombreuses normes de l'Organisation Internationale de Normalisation (ISO).

### **UNE ÉLABORATION ÉCO-RESPONSABLE ET COLLABORATIVE**

Ces tenues sont le fruit d'une coopération active et essentielle de la direction administrative du pôle

Anesthésie-Réanimation et du service de médecine hyperbare. Ensemble, ils ont innové, paré les patients de nouvelles tenues permettant ainsi de poursuivre l'engagement du CHU de Toulouse dans sa démarche de Responsabilité Sociétale d'Entreprise (RSE). Les tenues sont adaptées aux passages répétés en laveries industrielles avec près de 200 cycles de lavage possible, contre 80 actuellement. Le tissu utilisé, composé de fibres cellulosiques, leur confèrent par ailleurs des propriétés hypoallergéniques, thermorégulantes, ergonomiques et est certifié Oeko-Tex\*.







« C'est une première. Les tenues ont été confectionnées en Occitanie et pensées pour le confort des patients. » se réjouit Béatrice Riu-Poulenc. Le patronage a été imaginé pour envelopper le corps entier du patient sans avoir à enlever ses vêtements. En s'affranchissant du déshabillage des patients qui les place dans une position très hospitalière et au cœur de la maladie, le patient vit mieux ce moment parfois difficile. Garder sa tenue de ville favorise le lien ville-hôpital et l'acceptation du soin. L'intimité du patient est aussi préservée, c'est important. » Pour Marilyne Fernandes, cette tenue améliore de manière significative le confort des patients et

permet de gagner un temps précieux dans la préparation aux séances de caisson hyperbare. Fort de leurs succès, de nouvelles tenues ont été conçues pour les professionnels et parce qu'à Toulouse, elles sont violettes !

\* Le système OEKO-TEX® permet d'identifier et d'éliminer rapidement les sources potentielles de substances à problèmes à chaque étape de la transformation. Dès qu'un produit textile subit une transformation ultérieure ou qu'une modification de sa composition chimique intervient, un contrôle est nécessaire.

## Chiffres clés :

- **10 000 séances par an** au caisson de médecine hyperbare
- **Les urgences** (intoxication monoxyde de carbone, accident de plongée, embolie gazeuse, gangrène gazeuse, cellulite de la face et fractures ouvertes) correspondent à **20% de l'activité**

**20%** des **PU-PH** du **CHU** de **Toulouse** sont des femmes.  
**Faisons mieux !**

# Osons la parité !

À la tête d'une équipe,  
au lit du patient,  
aux côtés des étudiants,  
au centre de la recherche  
et de l'innovation,  
face aux choix et défis pour l'avenir...  
Parce que les responsabilités  
hospitalo-universitaires se partagent  
dans la mixité, seule garante  
d'équilibre et de modernité :  
n'hésitez pas,  
**VOUS POUVEZ AVOIR  
CONFIANCE EN VOUS !**

**Pr Rosine Guimbaud**  
Oncologie médicale  
Rangueil / Oncopole





## Une nouvelle identité visuelle pour notre hôpital

**Le CHU a changé de logo le 8 janvier 2024. À cette occasion, une charte graphique entièrement repensée vient de voir le jour afin d'harmoniser la communication au sein de l'institution.**

**L**e logo et la charte graphique affirment l'identité du CHU de Toulouse qui est le résultat de son histoire, débutée il y a près de 1000 ans !

Cette histoire s'est nourrie, au fil des années, de l'engagement des professionnels qui ont marqué chaque époque à travers des événements importants, des innovations dans le domaine médical et soignant. La nouvelle identité graphique traduit également la dimension hospitalo-universitaire et le positionnement de notre CHU à la pointe du progrès.

Trait d'union vous propose de découvrir ce nouvel univers graphique et quelques règles incontournables d'application.

Découvrez la vidéo présentant l'évolution du logo du CHU en scannant ce QR code :



## **POUR BIEN COMPRENDRE : RETOUR EN ARRIÈRE DE QUELQUES ANNÉES ...**

« À Toulouse, l'Histoire hospitalière débute au XII<sup>e</sup> siècle avec la fondation de l'Hôtel-Dieu Saint-Jacques, chargé d'accueillir les malades pauvres et les pèlerins qui se rendaient à Saint-Jacques de Compostelle », nous explique Benoît Capoen, chargé du patrimoine historique à la Direction de la communication. « Classé Monument Historique, il a été aussi inscrit en 1998 au Patrimoine Mondial par l'UNESCO. Avec son voisin l'hôpital Saint-Joseph de La Grave qui était chargé au XIV<sup>e</sup> siècle d'accueillir les pestiférés, avant de devenir Hôpital Général au XVII<sup>e</sup> siècle pour le « Grand Renfermement » des mendiants et miséreux, il représente sur les berges de la Garonne l'un des patrimoines historiques les plus prestigieux de la ville et nous en sommes toujours fiers. »

Ces deux établissements millénaires sont les premiers témoins des valeurs humaines et professionnelles qui ont fondé la tradition et l'excellence de l'hôpital public toulousain.

## **Quelques repères historiques**

**1130**

Construction de l'hôpital Sainte-Marie de la Daurade qui deviendra l'hôpital Saint-Jacques.

**1229**

Fondation de l'Université de Toulouse et de la Faculté de médecine

**1946**

Ouverture de l'hôpital Purpan

**1975**

Ouverture de l'hôpital de Rangueil, à proximité de la nouvelle faculté de médecine (1967-1970), symbole de la synergie hospitalo-universitaire

**1998**

Ouverture de l'hôpital des enfants

**1197**

L'hôpital de La Grave fait son apparition dans les sources

**1911**

Début des travaux du futur hôpital Purpan

**1958**

Création des centres hospitaliers universitaires (CHU) pour répondre à la triple mission de soins, d'enseignement et de recherche

**1987**

Le dernier service d'hospitalisation quitte l'Hôtel-Dieu

## La coquille Saint Jacques, un symbole fort

À l'automne 2023, les professionnels du CHU ont été invités à voter en ligne pour le choix de leur logo préféré parmi 4 propositions. 4972 hospitaliers se sont exprimés. Ce logo a recueilli 3377 voix (68%) et devient ainsi le nouveau logo officiel du CHU.

Pour les hospitaliers d'aujourd'hui, la coquille est un symbole fort de l'histoire millénaire de notre maison. Elle est une main ouverte vers autrui : elle incarne – entre autres – le geste du médecin et du soignant envers le patient. Avec ses « rayons », elle symbolise la mise en commun des compétences, le travail d'équipe pour atteindre un objectif partagé par tous les hospitaliers : la qualité des soins prodigués aux patients et la santé publique mais aussi le rayonnement sur son territoire et le rôle de grand frère vis-à-vis des autres structures sanitaires publiques de la région. L'utilisation du nouveau logo et la fin de l'appellation Hôpitaux de Toulouse qui s'efface officiellement au profit de

l'identité CHU de Toulouse, marquent le commencement de cette nouvelle année 2024. Ce changement de nom traduit mieux la triple mission soins, enseignement, recherche et en particulier la dimension universitaire, la transmission du savoir par l'enseignement/formation ainsi que la fonction d'établissement de recours en Occitanie Ouest et le rayonnement de notre institution.



### Évolution de l'identité du CHU de Toulouse



**1941**  
Apparition du **tampon** représentant le pélican se sacrifiant pour nourrir ses petits et symbolisant le don de soi



**1991**  
**Premier logo**



**1992-1993**  
Ajout «Hôpitaux de Toulouse»



**1994**  
Création du logo Hôpitaux de Toulouse avec la coquille Saint-Jacques



**2006**  
Évolution du logo avec changement de typographie



**2019**  
Utilisation du logo « bandeau » qui valorise la dimension universitaire. Utilisé en parallèle du logo « Hôpitaux de Toulouse »

**2003**

Ouverture de l'hôpital Paule-de-Viguier

**2010**

Ouverture de l'hôpital Garonne

**2013**

Nouvel hôpital de psychiatrie à Purpan

**2015**

- Bâtiment Urgences-Réanimation-Médecines (URM) à Purpan.
- Pôle régional d'enseignement et de formation aux métiers de la santé (PREFMS)

**2000**

Acquisition par le CHU de l'hôpital militaire Larrey

**2006**

Institut fédératif de biologie (IFB) de Purpan

**2011**

Bâtiment h3 Guy Lazorthes à Rangueil

**2014**

- Institut Universitaire du Cancer de Toulouse-Oncopole
- Hôpital Pierre-Paul Riquet à Purpan

**2019**

Inauguration de la Cité de la santé : première réhabilitation du carré historique de l'hôpital La Grave

**2024**

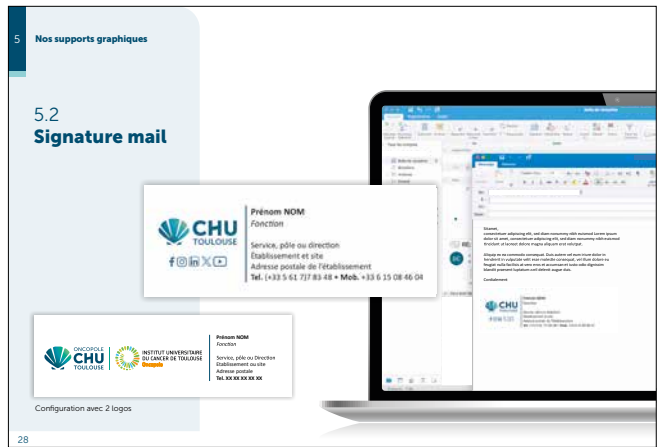
- Bâtiment Raymonde Fournet
- Ouverture du centre de Simulation Environnementale et neuroSensorielle (SENS) à Purpan

**IDENTITÉ, CHARTE GRAPHIQUE : ON VOUS EXPLIQUE**

« Après la création et le choix du logo, la charte graphique est sa déclinaison et le recueil des bonnes pratiques pour bien l'utiliser. Tous ces éléments sont consignés dans notre « Livre d'identité graphique, le CHU de Toulouse au cœur ». Il sert de repère et permet de normer des règles d'application communes, propres aux outils et pratiques de communication à destination de tous les professionnels »

explique Véronique Duchayne, responsable du studio graphique au sein de la direction de la communication, en charge du projet. « Nous avons repensé le logo CHU Toulouse pour permettre de rendre lisible les différentes entités du CHU tout en gardant une cohérence institutionnelle. Le respect de cette charte assure une harmonisation de tous les supports de communication. L'identité de l'institution est plus lisible, plus facilement identifiable aux yeux des patients, des usagers, des personnels et des partenaires. » conclut Véronique Duchayne.

Soigneusement conçu, chaque élément de cette charte a été repensé pour raconter une histoire, pour refléter les missions, les valeurs et l'engagement de tous pour la santé. La nouvelle identité graphique du CHU se traduit par la promesse faite aux personnes soignées qui font confiance aux professionnels du CHU : « Engagés ensemble pour votre santé ».



Quelques visuels du livre d'identité graphique

## Quelques outils pratiques à découvrir dans le livre d'identité graphique

– **Signature mail**  
à utiliser dès maintenant.  
Modèle disponible sur Intranet

– **Modèle présentation Power Point**  
à utiliser dès maintenant.  
Modèle disponible sur Intranet

### Déclinaison du logo

#### Marque mère :

CHU Toulouse  
Cette marque englobe l'ensemble des activités du centre hospitalier universitaire.

#### Marques filles :

marques représentant les structures au sein du CHU (pôles, services, fédération, etc.). Elles permettent de renforcer leur visibilité tout en gardant une cohérence et un rattachement à la marque mère.

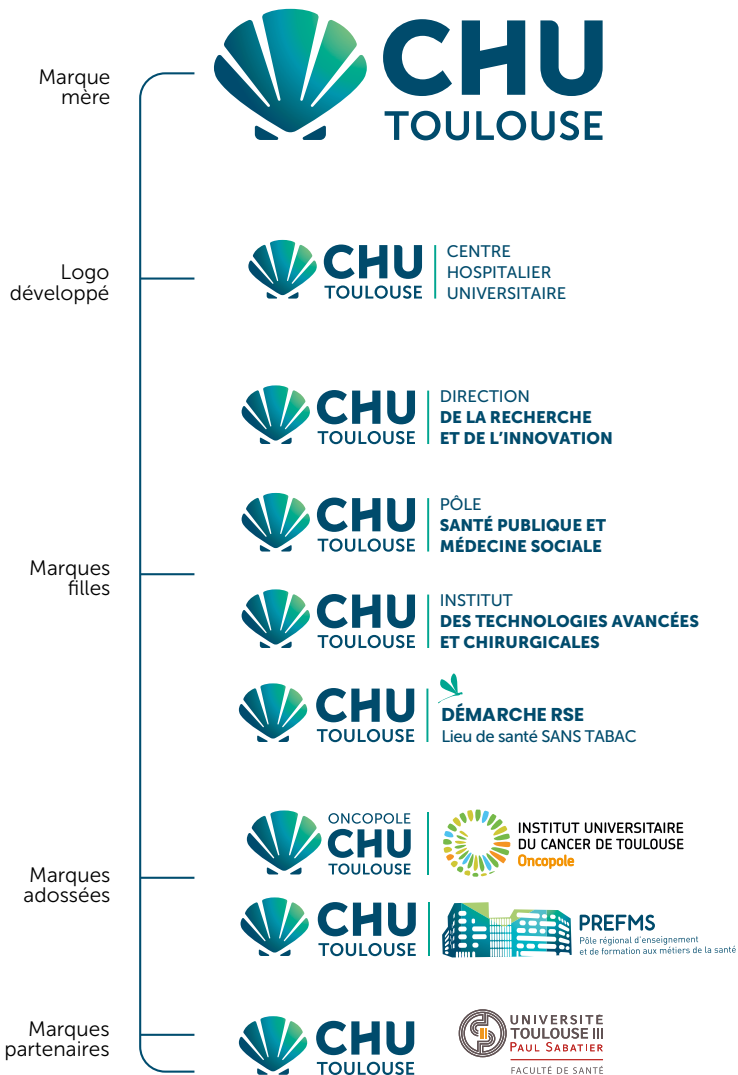
#### Marques adossées :

marques dans lesquelles le CHU est membre fondateur ou acteur

- PREFMS : Pôle régional d'enseignement et de formation aux métiers de la santé,
- Oncopole CHU Toulouse.

#### Marques partenaires :

marques distinctes travaillant en collaboration avec le CHU de Toulouse. Dans ce cadre, le co-marquage associe le logo du CHU au logo du partenaire.



## NOUVELLE IDENTITÉ, NOUVELLE CHARTE ÉCO-RESPONSABLE

Fruit de réflexion de groupes de travail et de la conception par l'équipe de la Direction de la communication du CHU de Toulouse, la nouvelle charte graphique a été entièrement conçue en interne et en intégrant les bonnes pratiques d'une communication responsable.

« Elle permettra de limiter les impacts environnementaux

des actions de communication et les choix graphiques veilleront désormais à limiter la consommation de papier et d'encre en alliant efficacité du message et esthétique » complète Véronique Duchayne.

Dans la continuité de ce travail, la direction de la communication travaille sur une charte éditoriale et sur la refonte complète du site Internet qui sera opérationnel fin juin 2024.



Le nouveau logo et la charte graphique ont été réalisés par l'équipe de la direction de la communication du CHU de Toulouse





## Axe Premice : un nouvel institut

**V**alidé fin 2023, le nouvel Axe PREMICE PREconception, Maternité et Construction de l'Enfant, coordonné par le Pr Géraldine Gascoin (Pôle Enfants) et le Pr Christophe Vayssière (Pôle Femme-Mère-Couple) a été conçu pour permettre de fédérer la recherche, la formation et le soin autour des origines et trajectoires développementales de la préconception à l'adolescence.

*« Les premiers mois de la vie sont d'une importance capitale pour la santé de l'individu et tout au long de sa vie, explique le Pr Christophe Vayssière. L'expression "les 1000 premiers jours" symbolise cette période cruciale et elle inclut les neuf mois de grossesse et les 2 premières années. Ce concept va au-delà des 1000 jours et intègre la période pré-conceptionnelle avec des effets potentiellement transgénérationnels et se prolonge avec des trajectoires développementales sur l'enfance, l'adolescence jusqu'au jeune adulte, avec un impact sur l'état de santé ultérieur de la personne.*



Le Pr Christophe Vayssière  
(Pôle Femme-Mère-Couple)  
et le Pr Géraldine Gascoin  
(Pôle Enfants)

Cette période de susceptibilité, pendant laquelle l'environnement peut interagir sur l'adulte en devenir, est aussi une fenêtre d'opportunité pendant laquelle des interventions peuvent permettre d'atténuer le phénotype reprogrammé et diminuer le risque de développer des pathologies à l'âge adulte. On parle de trajectoires développementales de la santé. « *Il est important de bien connaître ces stress pour les limiter si possible et protéger l'enfant et l'adulte en devenir, en adaptant des trajectoires optimales pour améliorer son capital santé et ses compétences psycho-sociales à court, moyen et long terme* » ajoute le Pr Géraldine Gascoin.

« *Cet axe PREMICE concentrera ses forces initialement sur l'évaluation de 3 types de stress* » précise le Pr Vayssière.

- le stress hypoxique (notamment l'hypoxie chronique avec la prééclampsie et le retard de croissance intra-utérin et l'hypoxie aiguë per partum) sous l'impulsion du Pr Paul Guerby,
- le stress métabolique et nutritionnel (notamment les modifications du microbiote maternel et néonatal et les effets à moyen et long terme chez l'enfant) sous l'impulsion du Pr Emmanuel Mas,
- le stress psychosocial (notamment les réactions psychotraumatiques, la dépression du post-partum et les interventions pour soutenir la parentalité) sous l'impulsion du Pr Alexis Revet.

Les forces de cet axe sont notamment le suivi longitudinal, allant de la préconception jusqu'à l'adolescence, et l'approche transversale. L'utilisation des cohortes et biocollections existantes, la mise en place d'une biocollection prospective, le soutien de l'équipe de Unité de Recherche en Obstétrique et Gynécologie (UROG) piloté par Delphine Duchanois et le Centre d'Investigation Clinique pédiatrique (CIC) porté par Françoise Auriol, ainsi que les collaborations nationales et internationales des cliniciens et chercheurs des équipes, permettront de renforcer et d'étendre ces objectifs.

Un grand bravo !



Merci à tous !



Concert des hospitaliers



Super soirée !



Ambiance au rendez-vous !

7 février 2024





## LAVONS-NOUS LES MAINS

Après avoir pris les transports,  
en rentrant à la maison,  
avant de cuisiner.